



ČÁST E.7

Souřadnicový systém S-JTSK, Výškový systém Bpv

Zhotovitel PD: PRAGOPROJEKT, a.s., K Ryšánce 1668/16, 147 54 Praha 4, IČ: 45272387, www.pragoprojekt.cz, datová schránka: 4kifr54 Zpracovatelský útvar: Ateliér Praha I – K Ryšánce 1668/16, 147 54 Praha 4, Tel.: 226 066 111, E-mail: mailbox@pragoprojekt.cz			
Navrh/vypracoval:	Zodpovědný projektant:	Ředitel ateliéru Praha I:	
podpis:	podpis:	Ing. Vladimír KONÍČEK	
Technická kontrola:	Hlavní projektant:		
podpis:	Ing. Vladimír KONÍČEK podpis: <i>[Signature]</i>		

Podzhotovitel PD: IM-PROJEKT, Inženýrské a mostní konstrukce, s.r.o., Vodní 970/1, 602 00 Brno, IČ: 27689328, Tel.: 533 446 080-2, E-mail: im-projekt@im-projekt.cz, www.im-projekt.cz			
Navrh/vypracoval:	Zodpovědný zástupce:	Jednatel společnosti:	
Ing. Miroslav TOBEK podpis: <i>[Signature]</i>	Ing. Miroslav TOBEK podpis: <i>[Signature]</i>	Ing. Martin VAŠÁK	
Technická kontrola:	Hlavní projektant:	Zakázkové číslo:	
Ing. Martin VAŠÁK podpis: <i>[Signature]</i>	Ing. Miroslav TOBEK podpis: <i>[Signature]</i>	2019676	

Kraj:	STŘEDOČESKÝ	Číslo zakázky:	19-325-0
Místo stavby:	K.Ú. SRBSKO U KARLŠTEJNA	Číslo akce:	06-430
Objednatel:	KSÚS STŘEDOČESKÉHO KRAJE, P.O., ZBOROVSKÁ 11, 150 21 PRAHA 5	Datum:	08/2023
Název stavby:	II/116 A III/11614 SRBSKO, PRŮTAH DOKLADOVÁ ČÁST	Formát:	A4
Část:		Měřítko:	
Příloha:		Stupeň:	Souprava:
ZÁPISY Z VÝROBNÍCH VÝBORŮ A OSTATNÍCH JEDNÁNÍ		Číslo přílohy:	E.7.4

ZÁPIS Z VÝROBNÍHO VÝBORU KONANÉHO DNE 16.1.2020 V ZASEDACÍ MÍSTNOSTI
BUDOVY OÚ SRBSKO

Přítomni :

- Viz prezenční listina, která je přílohou tohoto záznamu.

Bylo projednáno :

1. Začátek zájmového úseku silnice II/116 bude situován na konci obce Srbsko ve směru na město Beroun (mezi VDZ „IZ4a - Obec“ a „IZ4b - Konec obce). Konec zájmového úseku silnice II/116 bude situován na konci obce Srbsko ve směru na městys Karlštejn (mezi VDZ „IZ4a - Obec“ a „IZ4b - Konec obce).
2. Začátek zájmového úseku silnice III/11614 na východní části obce Srbsko bude situován na křižovatce se silnicí II/116 (uzlový bod 1241A071). Konec zájmového úseku silnice III/11614 na východní části obce Srbsko bude situován na křižovatce ul. náves U Lípy a K Přívozu. Zbývající část silnice III/11614 na ul. K Přívozu po uzlový bod 1241A241 bude vyloučena z evidence silnic ve správě KSÚS SK.
3. Začátek zájmového úseku silnice III/11614 na západní části obce Srbsko bude situován na vidlicové křižovatce u vlakové stanice „Srbsko“. Konec zájmového úseku silnice III/11614 na západní části obce Srbsko bude situován před železničním přejezdem P277. Část silnice III/11614 na ul. Za Vodou od uzlového bodu 1241A242 po křižovatku se Srbeckou lávkou bude taktéž vyloučena z evidence silnic ve správě KSÚS SK.
4. Vyloučení částí silnice III/11614 z evidence silnic ve správě KSÚS SK bude předmětem vnitřní správní činnosti KSÚS SK. Převod vyloučených částí silnice III/11614 na místní komunikace bude taktéž řešena v rámci vztahu KSÚS SK - obec Srbsko na základě geometrického plánu potvrzeného katastrálním úřadem po provedení stavby.
5. Směr staničení bude korespondovat se směrem provozního staničení (Beroun - Karlštejn pro II/116 a Srbsko - Tetín pro III/11614).
6. Silnice budou navrženy v kategorii MS2 -7/50 s proměnným přidruženým prostorem a možným lokálním snížením návrhové rychlosti na 30 (20) km/h. Ve směrových obloucích bude navrženo maximální možné rozšíření.
7. Silnice budou ohraničeny betonovým silničním obrubníkem, jehož výška odrazné hrany bude předmětem dalšího jednání. Projektant, zástupce DI PČR - KŘ SK, ÚO Beroun i zástupci KSÚS SK navrhuji výšku odrazné hrany 150mm, a to z důvodu návaznosti na odraznou hranu nově navržené ŽB římsy mostu ev.č. 116-015 (30x150mm), bezpečnosti chodců a nabídky prefabrikátů na trhu ve vztahu k realizaci stavby. Nájezdový obrubník bude navržen výšky 20mm. V případě umístění obrubníku bez přilehlého chodníku bude obrubník hrazen KSÚS SK, v opačném případě bude obrubník hrazen obcí Srbsko. Přídlažba nebude navrhována.
8. Mezi nově navrženým obrubníkem a stávající podezdívkou oplocení, kde jejich vzájemná šířka nebude umožňovat návrh chodecké trasy, bude navržen zásyp, ohumusování v tl. 150mm a osetí travním semenem.
9. Návrh bude respektovat veškeré dotčené stávající sjezdy, vjezdy a vstupy k nemovitostem s důrazem na splnění jejich přístupnosti ve vztahu k nově navrženým niveletám dotčených silnic.
10. V celém zájmovém úseku silnic II/116 a III/11614 bude obnoveno a doplněno dopravně - bezpečnostní zařízení.
11. Veškeré svislé dopravní značení bude obnoveno a bude z pozinkovaného materiálu.
12. Vodorovné dopravní značení bude v první fázi provedeno rozpouštědlovou nebo vodou ředitelnou barvou s retroreflexní úpravou a ve druhé fázi strukturovaným plastem. Předběžným návrhem budou osazeny pouze vodící proužky tl. 0,125m vzdálené 0,125m od hran obrubníků.
13. Prvky odvodnění (uliční vpusti, liniové odvodňovací žlaby) budou v plném rozsahu obnoveny, doplněny a napojeny do stávající nebo nově navržené dešťové kanalizace s vyústěním do řeky Berounky. Uliční vpusti budou navrženy se sifonem.
14. V případě nutného osazení liniových odvodňovacích žlabů ve sjezdech budou užity žlaby z PU šířky 150mm s roštem z pozinkované oceli.
15. Po obou stranách silnic II/116 a III/11614 budou provedeny podélné drenáže, které budou napojeny

ZÁPIS Z VÝROBNÍHO VÝBORU KONANÉHO DNE 16.1.2020 V ZASEDACÍ MÍSTNOSTI
BUDOVY OÚ SRBSKO

do přípojek obnovených či doplněných uličních vpustí či liniových odvodňovacích žlabů.

16. Místní komunikace, které budou vypsádovány směrem do silnice II/116 nebo III/11614, budou na hranici s touto silnicí opatřeny liniovým odvodňovacím žlabem dostatečného šířkového provedení pro adekvátní dopravní zatížení.
17. Stávající kamenný propustek (předpoklad) na konci úseku silnice II/116 (u konce obce Srbsko ve směru na městys Karlštejn) bude pročištěn, vyložkován a na jeho povodní straně bude provedeno šikmé čelo s kamenným odlážděním do betonu ve sklonu 1:1,5. Dále bude reprofilován příkop od výtoku zájmového propustku po trubní propustek pod sjezdem k ČOV v dl. 50m.
18. Na základě závěrů diagnostického průzkumu vozovky bude provedena obnova kompletní konstrukce vozovky včetně sanace podloží.
19. Veškeré vyvolané investice stavbou průtahu silnic II/116 a III/11614 obcí Srbsko budou hrazeny KSÚS SK. Jako vyvolanou investici bude pokládáno napojení vjezdů, sjezdů a místních komunikací do vzdálenosti 5m od hranic řešených silnic II/116 a III/11614, které budou v plném rozsahu se zpevněným povrchem. Ostatní investice (chodníky, veřejné osvětlení, přeložky IS, část dešťové kanalizace) budou hrazeny obcí Srbsko. KSÚS SK a obec Srbsko uzavřou smlouvu o spolupráci veřejných zadavatelů.
20. Technické řešení silnic II/116 a III/11614 bude provedeno s důrazem na eliminaci záborů soukromých subjektů tak, aby byly co nejvíce eliminovány důvody pro nutnost vedení majetkoprávního vypořádání.
21. Zástupci KSÚS SK předběžně projektanta informovali, že budou jejich investice hrazeny z vlastních prostředků. Tedy že se momentálně nepředpokládá využití prostředků dotačních orgánů. V případě změny zástupci KSÚS SK projektanta neprodleně informují.
22. Pramen nacházející se na konci obce Srbsko ve směru na městys Karlštejn nebude předmětnou stavbou dotčen.
23. Zástupci obce Srbsko vyslovili zájem zanesení řešení souvislé chodecké trasy podél řešených silnic do předmětné stavby. Projektant zástupcům obce Srbsko předloží cenovou nabídku projekčních prací a předpokládanou výši investice stavebních prací předmětných úprav.
24. Nově navržené i obnovované chodecké trasy budou upraveny v jednotném materiálovém řešení. Předběžně byly chodecké trasy stanoveny následovně:
 - Od začátku úseku silnice II/116 (konec obce Srbsko ve směru na město Beroun) bude veden nový chodník vlevo ve směru staničení až k mostu ev.č. 116-015. Od mostu ev.č. 116-015 po křižovatku ul. Svatojanská / Ke Studni bude obnoven stávající levostranný chodník ve směru staničení s povrchem z monolitického betonu. Od křižovatky ul. Svatojanská / Ke Studni po RD na adrese Svatojanská 13 projektant prověří možnost pokračování, resp. návrh nového levostranného chodníku ve směru staničení. Od RD na adrese Svatojanská 13 po OÚ bude obnoven stávající levostranný chodník ve směru staničení s povrchem z monolitického betonu. Od OÚ po RD na adrese Svatojanská 10 budou vedeny chodníky po obou stranách. Prostor od OÚ a RD na adrese Svatojanská 10 bude usměrněn ve vztahu k funkcím jednotlivých částí řešeného prostoru (statická / dynamická doprava, pěší, veřejný prostor). Od RD na adrese Svatojanská 10 po restauraci „U kapličky“ bude veden nový chodník vpravo ve směru staničení v úrovni za kapličkou. Od restauraci „U kapličky“ po restauraci „U Lva“ bude veden nový chodník rovněž vpravo ve směru staničení. Dále bude od restauraci „U Lva“ po konec úseku (konec obce Srbsko ve směru na městys Karlštejn) veden nový chodník vlevo ve směru staničení.
 - Od začátku úseku silnice III/11614 (křižovatka se silnicí II/116) po konec úseku na ul. náves U Lípy budou vedeny nové oboustranné chodníky.
 - Od začátku úseku silnice III/11614 (vidlicová křižovatka u vlakové stanice Srbsko) po restauraci „U Nádraží“ budou vedeny nové oboustranné chodníky. Od restauraci „U Nádraží“ po kulturní dům bude veden nový pravostranný chodník ve směru staničení. Odtud bude napojena stávající chodecká trasa až po železniční přejezd P277, u které je požadováno rozšíření v návaznosti na stávající kolmé parkovací stání a přeložené vedení VO.
25. Chodníky budou u vnější hrany ukončeny betonovým zahradním obrubníkem šířky 50mm s přesazením výšky 120mm pro zajištění vodící linie. V případě, že z důvodu výškového řešení silnic

ZÁPIS Z VÝROBNÍHO VÝBORU KONANÉHO DNE 16.1.2020 V ZASEDACÍ MÍSTNOSTI
BUDOVY OÚ SRBSKO

II/116 a III/11614 dojde k překonání stávající výšky podezdívky zpevněním cementobetonovou dlažbou mezi silnicí II/116 nebo III/11614 a podezdívkou stávajícího oplocení, bude podél stávající podezdívky osazena betonová palisáda. Toto řešení zajistí, že nebudou stávající ploty stavbou dotčeny a v případě jejich pozdější opravy / úpravy nedojde k zásahu do stavby chodníku.

26. Většina stávajících svodů ze střech sousedních nemovitostí není zaústěna do dešťové kanalizace a je tak vyvedena na povrch. Projektant zašle zástupcům obce Srbsko výpis takovýchto nemovitostí a zástupci obce Srbsko s jejich majiteli projedná možnost likvidace těchto vod v rámci jejich soukromých pozemků.
27. Hmatové úpravy chodeckých tras a sjezdů budou provedeny tak, aby byly v souladu s vyhláškou č. 398/2009 Sb., o obecných technických požadavcích zabezpečujících bezbariérové užívání staveb.
28. Kontejnery pro tříděný odpad v blízkosti mostu ev.č. 116-015 budou přemístěny mimo zájmové území.
29. U západního konce Srbecké lávky budou v rámci SO 102 osazeny chráničky podél a přes silnici III/11614 pro eventuální umístění kabelových tras technologie střídavého provozu na lávce. Na koncích bude navržena záslepka proti vodě a nečistotám. Samotný návrh nové technologie střídavého provozu bude předmětem samostatné projektové dokumentace, jejíž investorem bude obec Srbsko.
30. Stávající most ev.č. 116-015 je šikmý s pravou šikmostí s jedním mostním otvorem. Nosná konstrukce je tvořena z železobetonových prefabrikovaných uzavřených rámu typu Beneš 300/200 (světlé rozměry 3x2m) uloženými na betonové desce (předpoklad). Spodní stavba je tvořena železobetonovými tížnými křídly, která jsou založené plošně pomocí základových pasů. Mostní svršek je tvořen železobetonovou spádovou deskou (předpoklad), železobetonovými římsami a asfaltobetonovou vozovkou. Mostní vybavení je zastoupeno ocelovým zábradlím z válcovaných ocelových profilů.
31. Rekonstrukce mostu ev.č. 116-015 bude spočívat v odstranění zábradlí, vybourání mostního svršku a výkopech na rubu mostní konstrukce. Ponechané mostní konstrukce budou sanovány. Dále bude vybudována nová železobetonová spádová deska, izolace, ochrana izolace, nové přechodové oblasti včetně jejich odvodnění pomocí drenáže vyvedené skrz křídla, mostní svršek v podobě nových železobetonových říms (vlevo pochozí, vpravo nepochozí) a vozovky z asfaltobetonu (SO 101). Na mostě bude umístěno ocelové zábradlí se svislou výplní. Odstín barvy nátěru nového zábradlí bude vybrán investorem. Dno Bubovického potoku bude pročištěno a na povodňové straně zpevněno kamennou dlažbou do betonu. Na rozrušených plochách bude provedeno ohumusování a osetí travním semenem.
32. V souladu se zákonem 194/2017 Sb. bude v mostním objektu navržena příprava na vedení vysokorychlostních sítí. Minimální profil bude HDPE 40/33mm (33 je vnitřní profil). Pokud bude použit tento minimální, budou navrženy minimálně čtyři chráničky a to dvě vlevo a dvě vpravo v objektu mostu. Na koncích bude navržena záslepka proti vodě a nečistotám. Ideálně bude navrženo typizované řešení (viz např. od ŘSD).
33. Hlavní mostní prohlídka, běžná mostní prohlídka a mostní list mostu ev.č. 116-015 jsou k dispozici na portálu BMS.
34. Pro návrh souvislé dešťové kanalizace bude využito stávajícího zatrubnění příkopu od ZÚ silnice II/116 (konec obce Srbsko ve směru na město Beroun) po most ev.č. 116-015, které bude doplněno o chybějící úseky a kontrolní šachty. Vtok do dešťové kanalizace na ZÚ silnice II/116 (konec obce Srbsko ve směru na město Beroun) bude opatřen šikmým čelem a kamennou dlažbou do betonu ve sklonu 1:1,5.
35. Od mostu ev.č. 116-015 po křižovatku s ul. Ke Studni bude navržena nová dešťová kanalizace dl. 160m, která bude prodloužením stávající dešťové kanalizace od křižovatky s ul. Ke Studni po řeku Berounku.
36. Na ul. V Chaloupkách bude navržena nová dešťová kanalizace dl. 300m, která bude zaústěna do stávající dešťové kanalizace od křižovatky silnice II/116 a III/11614 po řeku Berounku.
37. Na ul. Za Vodou bude navržena nová dešťová kanalizace dl. 330m, která bude v nejnižším místě u kulturního domu mezi restaurací „U Nádraží“ a RD na adrese Za Vodou 203 vyústěna vedením dl. 60m do řeky Berounky.

ZÁPIS Z VÝROBNÍHO VÝBORU KONANÉHO DNE 16.1.2020 V ZASEDACÍ MÍSTNOSTI
BUDOVY OÚ SRBSKO

38. Investičně bude dešťová kanalizace rozdělena mezi KSÚS SK a obec Srbsko na základě velikosti (poměru) odvodňovaných ploch.
39. Po provedení předmětné stavby se stane majitelem a správcem dešťové kanalizace obec Srbsko.
40. Zástupci obce Srbsko vyslovili zájem zanesení řešení obnovy veřejného osvětlení od OÚ po konec zájmového úseku silnice II/116 (konec obce Srbsko ve směru na městys Karlštejn) včetně prostoru ul. náves U Lípy, kde budou zrušeny dva sloupy, které již neplní svůj účel. Dále je požadavkem přeložka umístění VO na ul. Za Vodou na protilehlou stranu silnice III/11614. Projektant zástupcům obce Srbsko předloží cenovou nabídku projekčních prací a předpokládanou výši investice stavebních prací předmětných úprav.
41. Zástupci obce Srbsko po jednání dále vyslovili zájem zanesení řešení přeložky nadzemního vedení silového vedení NN za podzemní v blízkosti kapličky v podobě zrušení dvou sloupů. Sloup mezi domy na adresách Sokolská 9 a Sokolská 110 již bude ponechán.
42. Výsadba nové zeleně se předpokládá na prostranství před OÚ. Dle požadavku zástupců obce Srbsko nebude návrh sadových úprav součástí této stavby.
43. Případné kácení dřevin bude řešeno v rámci SO 10X.
44. V projektové dokumentaci (dále jen „PD“) bude uváděn jako objednatel Pragoprojekt, a.s. .
45. V PD budou jako investoři uváděni Krajská správa a údržba silnic Středočeského kraje, p.o. a obec Srbsko.
46. Předpokládaná objektová skladba projektové dokumentace je následující:
 - SO 101 - Silnice II/116 a III/11614
 - SO 102 - Silnice III/11614
 - SO 103 - Veřejný prostor - ul. Svatojanská, V Chaloupkách a náves U Lípy
 - SO 104 - Veřejný prostor - ul. Za Vodou
 - SO 201 - Most ev.č. 116-015
 - SO 301 - Dešťová kanalizace
 - SO 401 - Veřejné osvětlení
 - SO 402 - Přeložka silového vedení NN
 - Dle potřeby budou doplněny potřebné přeložky dotčených inženýrských sítí.
47. Dle potřeby budou zajištěny souběžné - související stavby.
48. Zástupci obce Srbsko přislíbili projektantovi zaslání podkladů následujících navazujících staveb:
 - PD ul. Pod Borkem.
 - PD parkoviště mezi železniční tratí a ul. Za Vodou.
 - Kontakt na projektanta chodecké trasy přes železniční přejezd P277.
49. Výpis předpokládaných dotčených pozemků (KÚ Srbsko u Karlštejna; 752983):
 - 628; 587/1; 366/4; 630 - SK, KSÚS SK, p.o.
 - 585/3; 604/1; 604/2; 503/11; 605; 601/3; 601/2; 18/5; 19/7; 19/38; 600; st. 27, st. 249; 592/3; 47/2; 587/2; 586/1; 586/5; 586/1; 87/1; 129/1; 118/1; 118/2; 118/3; 114/2; 590; 133; 135/2 - obec Srbsko
 - 631 - ČR, LČR, s.p.
 - 624/1 - ČR, SŽDC, s.o.
 - 619/1 - ČR, Povodí Vltavy, s.p.
 - 17/3 - Ing. Petra Juričková (SO 101 - dočasný zábor)
 - 18/8 - Tereza Jondrová (SO 101 a 103 - dočasný zábor)

ZÁPIS Z VÝROBNÍHO VÝBORU KONANÉHO DNE 16.1.2020 V ZASEDACÍ MÍSTNOSTI
BUDOVY OÚ SRBSKO

- 18/14 - Milada Kaucká (½) a Petr Kaucký (½) (SO 101 a 201 - dočasný zábor)
- st. 34 - Zuzana Štemberová (SO 103 - trvalý zábor)
- st. 32/1 - Miroslav Pochman (SO 101 - dočasný zábor)
- st. 13 - Eva Kubátová (SO 103 - dočasný zábor)
- 40 - Bc. Květuše Černá (SO 103 - dočasný zábor)
- 38 - Pavel Kruber (½) a Mária Kruberová (½) (SO 103 - trvalý zábor)

50. Dotčené inženýrské sítě:

- Dešťová kanalizace (majitel, správce - obec Srbsko) - nejsou k dispozici podklady
- Splašková kanalizace (majitel - obec Srbsko, správce - VAK Beroun)
- STL plynovod (majitel, správce - GasNet, s.r.o., provozovatel - Gridservices, s.r.o.)
- Silové vedení NN a VN - (majitel, správce - ČEZ Distribuce, a.s.)
- Silové vedení VO (majitel, správce - obec Srbsko) - nejsou k dispozici podklady
- Silové vedení rozhlasu - není v obci zavedeno, ani se s ním do budoucna nepočítá
- Sdělovací vedení metalické i optické (majitel, správce - CETIN, a.s.)
- Katodická ochrana Srbecké lávky (majitel, správce - obec Srbsko)

51. Likvidace odpadů:

- Vyfrézovaný asfaltobeton (i v případě výskytu dehtu), kostky (očistěné a zvážené), svislé dopravní značení, mříže uličních vpustí a jiný dále využitelný materiál bude zhotovitel povinen odkoupit od správce, z jehož spravovaného majetku materiál vzešel.
- Nebezpečný odpad v podobě asfaltobetonových vrstev s dehtovým pojivem bude odvezen a uložen na řízenou skládku (ASSMANN & SYN odpady, s.r.o., Teplárenská 1620, 180 00 PRAHA 14 > do 60km).
- Asfaltobetonové vrstvy bez dehtového pojiva bude odvezen a uložen na řízenou skládku (INOS RICHTER, s.r.o., Pražská 380, 267 12 LODĚNICE U BEROUNA)
- Stavební demoliční suť a vykopaná zemina nevhodná pro další využití budou odvezeny a uloženy na řízenou skládku (Autodoprava Chalupecký, s.r.o., K Lomu 76, 266 01 BEROUN - JAROV).
- Skrytá ornice z odhumusování bude opětovně využita pro zpětné ohumusování, případná zbylá ornice bude dle smluvního vztahu se Středočeským krajem odvezena a uložena na skládku obce Srbsko v závislosti na její původ (katastrální území).
- Likvidace železného, dřevěného a plastového odpadu bude řešen v režii zhotovitele.

52. Organizace výstavby je předpokládána následovně:

- 1. fáze > Rekonstrukce silnice II/116 od konce obce Srbsko ve směru na město Beroun po křižovatku silnice II/116 / III/11614 při úplné uzavírci. Objízdná trasa bude vedena silnicemi II/115, II/101 a II/605 pro oba dopravní směry.
- 2. fáze > Rekonstrukce silnice II/116 od křižovatky silnice II/116 a III/11614 po konec obce Srbsko ve směru na městys Karlštejn a silnice III/11614 od křižovatky se silnicí II/116 po konec ul. náves U Lípy při úplné uzavírci. Objízdná trasa bude vedena silnicemi II/115, II/101 a II/605 pro oba dopravní směry.
- 3. fáze > Rekonstrukce silnice III/11614 od vidlicové křižovatky ul. Za Vodou po železniční přejezd P277 při úplné uzavírci. Objízdná trasa bude vedena silnicemi II/605, II/116, III/11530 a III/11533 pro oba dopravní směry.

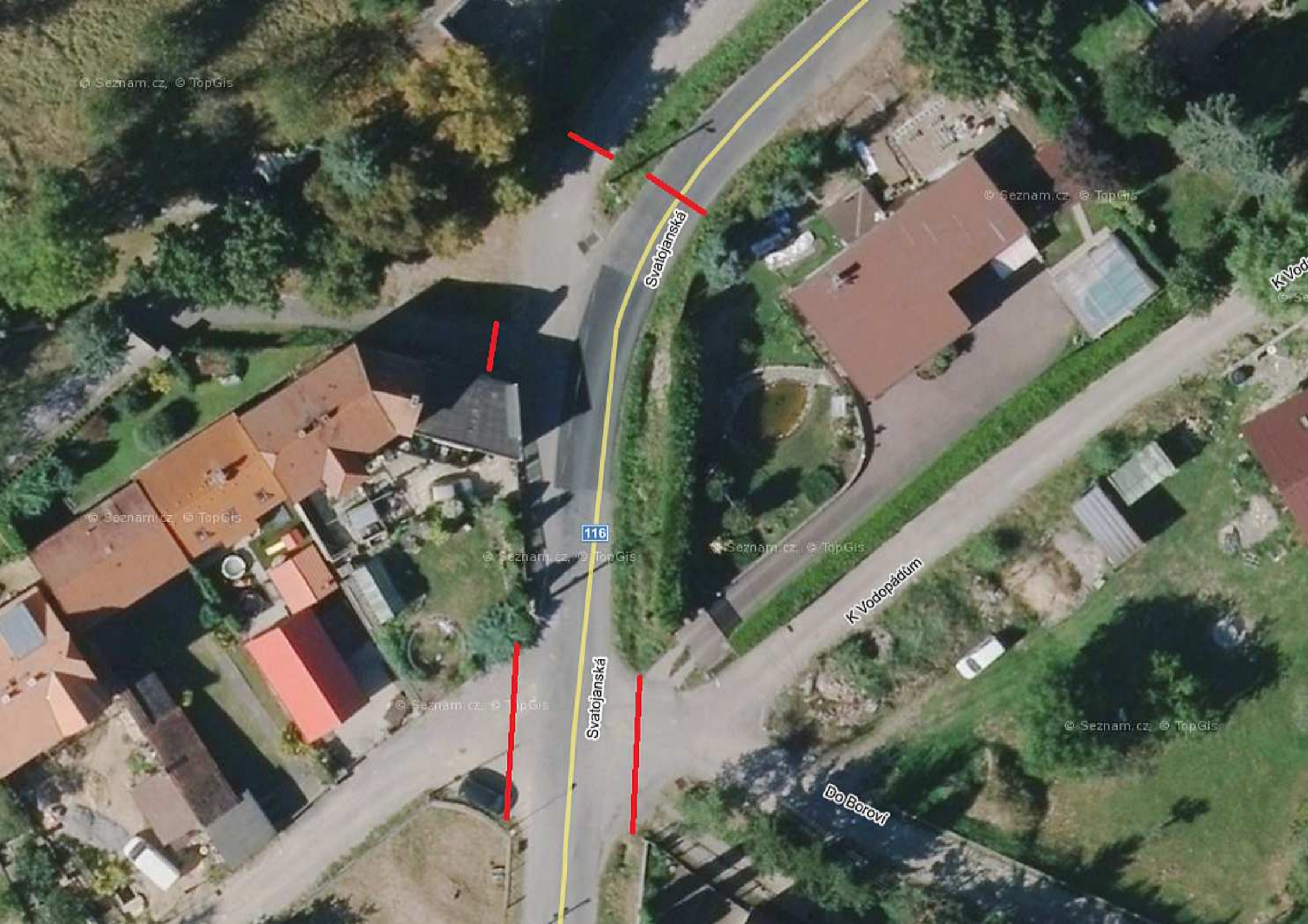
53. Zařízení staveniště bude umístěno na pozemcích Středočeského kraje nebo obce Srbsko v bezprostřední blízkosti stavby.

54. Předpokládaný začátek realizace stavby je 1.2.2022.

ZÁPIS Z VÝROBNÍHO VÝBORU KONANÉHO DNE 16.1.2020 V ZASEDACÍ MÍSTNOSTI
BUDOVY OÚ SRBSKO

55. Doba výstavby je předpokládána v délce 6-ti měsíců v jedné stavební sezoně.
56. Požadavkem zástupců správce silnic II/3116 a III/11614 (SÚS SK) je realizace modernizace silnic II/116 a III/11614 obnovou celého jízdního pásu, nikoliv po polovinách (po jízdních pruzích).
57. Technické řešení stavby bylo přítomnými odsouhlaseno.
58. Koncept DÚR bude zpracován na základě průběžného odsouhlasení pracovních verzí a dílčích návrhů. Takto odsouhlasené pracovní verze a dílčí návrhy zapracované do konceptu budou již závazné a požadavek na jejich změnu bude chápán jako změna rozsahu zadání. Přítomní jsou si vědomi důsledků odsouhlasení dílčích kroků při zpracování DÚR.
59. Seznam příloh:
- Příloha 01.01 - Hranice stavby - ZÚ II/116
 - Příloha 01.02 - Hranice stavby - KÚ II/116
 - Příloha 02 - Hranice stavby - ZÚ1 III/11614 a KÚ1 III/11614
 - Příloha 03.01 - Hranice stavby - ZÚ2 III/11614
 - Příloha 03.02 - Hranice stavby - KÚ2 III/11614

Zápis z jednání provedl Ing. Miroslav Tobek a s přítomnými odsouhlasil dne 31.1.2020.



© Seznam.cz, © TopGis

© Seznam.cz, © TopGis

K Vodopádům
© Seznam.cz, © TopGis

© Seznam.cz, © TopGis

© Seznam.cz, © TopGis

© Seznam.cz, © TopGis

© Seznam.cz, © TopGis

© Seznam.cz, © TopGis

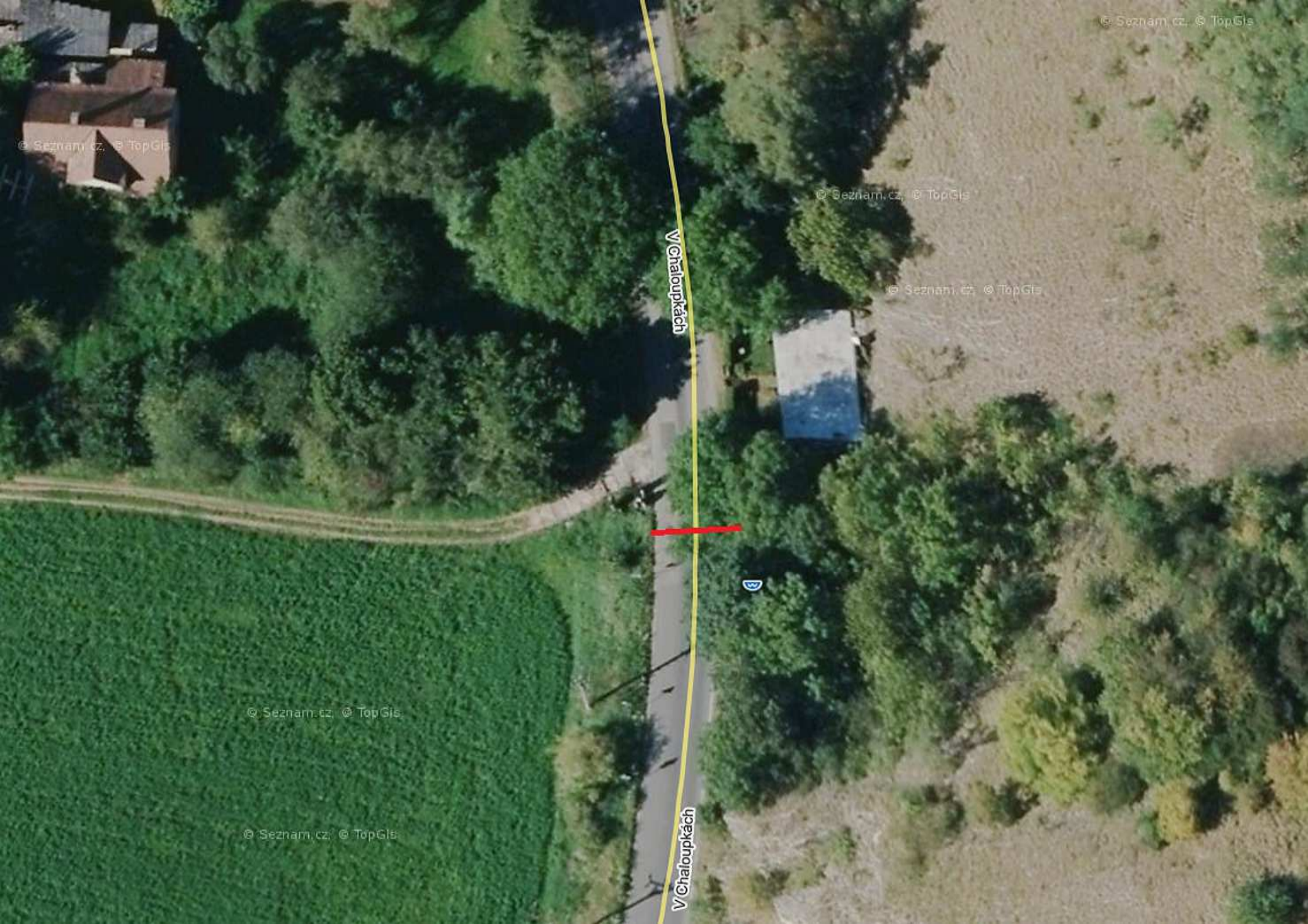
Svatojanská

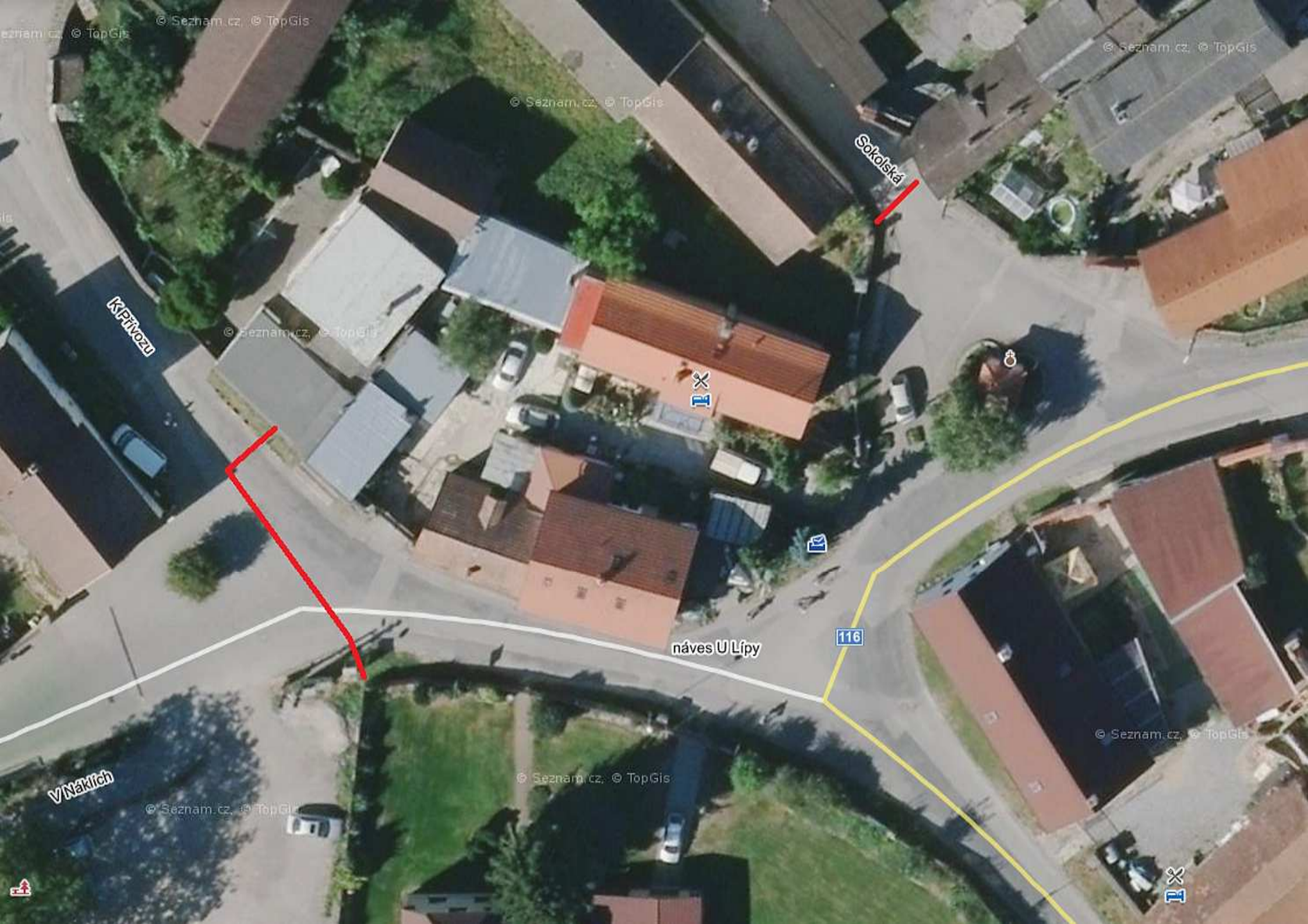
116

Svatojanská

K Vodopádům

Do Boroví





Seznam.cz, © TopGis

Seznam.cz, © TopGis

Seznam.cz, © TopGis

Seznam.cz, © TopGis

Seznam.cz, © TopGis

Seznam.cz, © TopGis

Seznam.cz, © TopGis

Seznam.cz, © TopGis



Sokolská

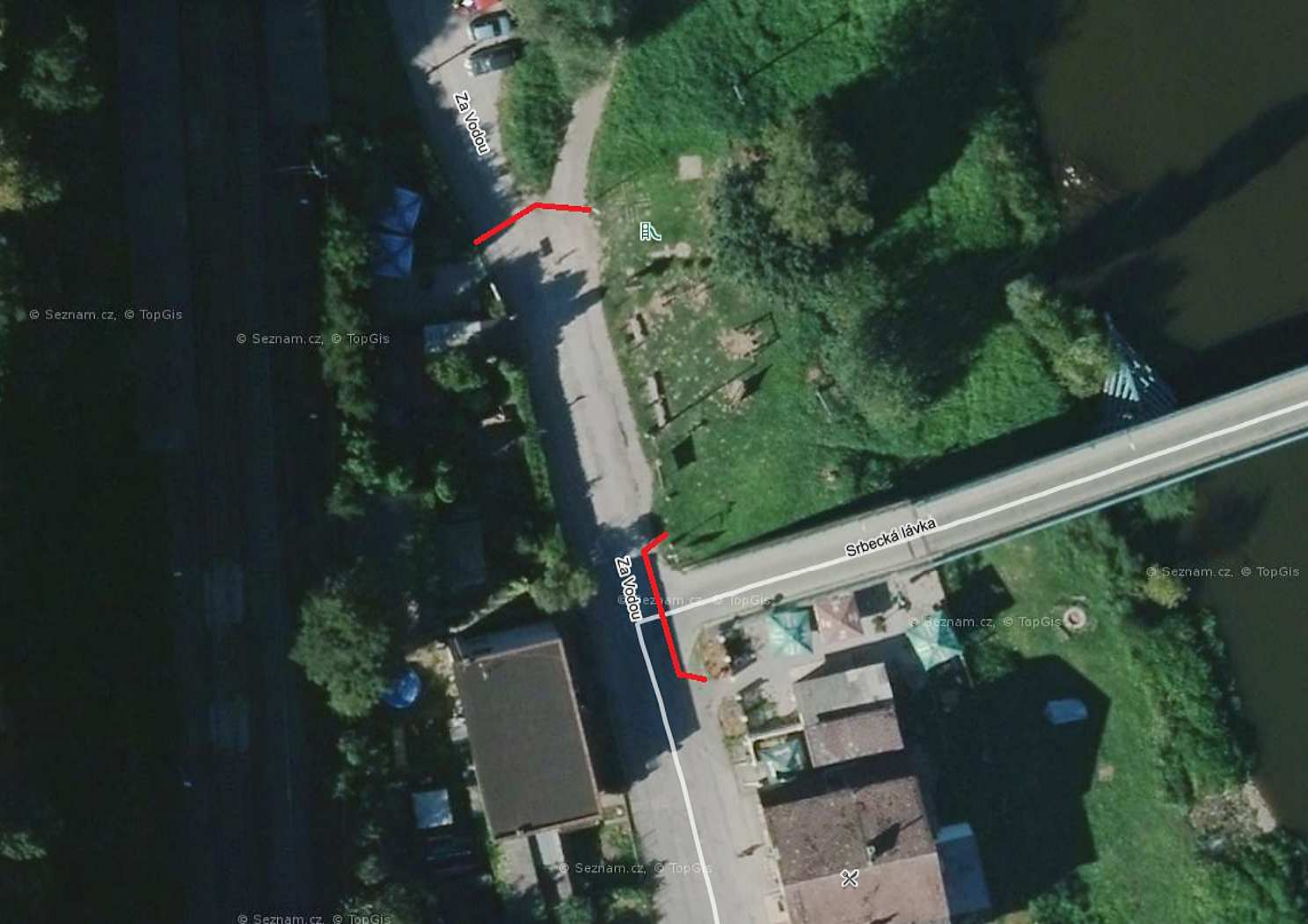
Křtovoze

náves U Lípy

116

V Naklích





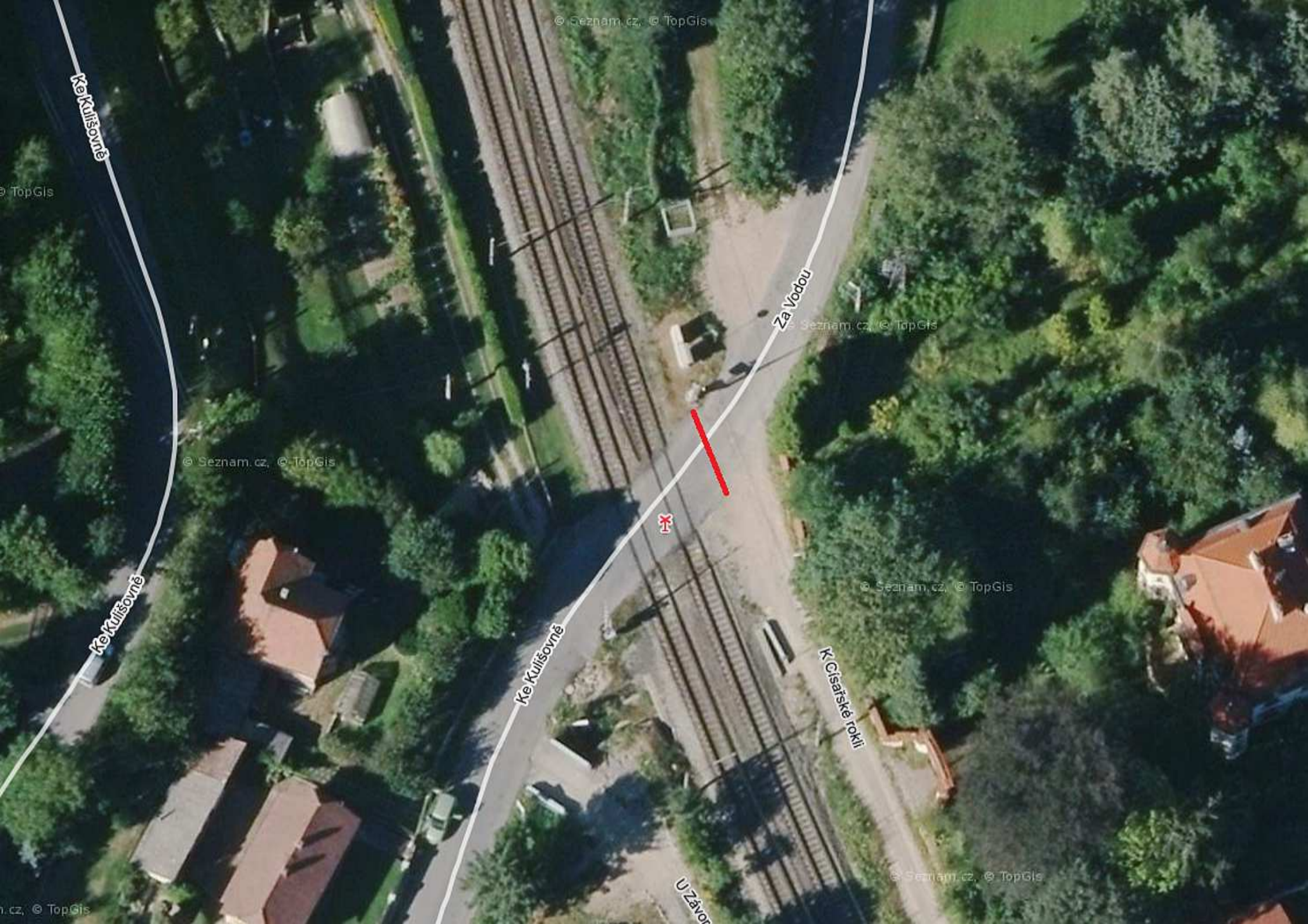
Za Vodou



Za Vodou

Srbecká lávka







PREZENČNÍ LISTINA

Z jednání konaného dne 16. 1. 2020 v prostorách OC Vrbno

ve věci II/116 A III/11615 Vrbno, PŘÍTAH

Zak.čís.: 2019646

JMÉNO	ORGANIZACE FIRMA	TELEFON	e-mail	PODPIS
MIROSLAV TOBEK	IM-PROJEKT	533 556 082 479 514 374	MIROSLAV.TOBEC @IM-PROJEKT.CZ	
MARTIN MEJZLIK	IM-PROJEKT	533 446 082 605 191 109	MARTIN.MEJZLIK @IM-PROJEKT.CZ	
PLATAVA BISKUPOVA'	OBEC SRBSKO	311 621 621 424 486 441	plava. biskupova @plava.cz	
JAROSLAV BASTL	OBEC SRBSKO	533 424 486 441	bastl@oc-box.cz	
KAREL MOTAL	KSVB SK	723 500 384	karel.motal@ ksvb.cz	
LADISLAV BAR	KSVB SK	723 118 323	ladislav.bar @ksvb.cz	
JAN ZAPLETAL	PRAG-PROJEKT	226 666 128	jan.zapletal@ pragprojekt.cz	
STANISLAV KALOUS	KSVB SK	604 584 441	stanislav.kalous@ ksvb.cz	

IM-Projekt,
Inženýrské a mostní konstrukce, s.r.o.
Sídlo společnosti : Vodní 1, 602 00 BRNO
Provozovna : Družby 339, 530 09 PARDUBICE
Korespondenční adresa : Vodní 1, 602 00 BRNO
tel : 533 446 080-2
fax: 533 446 089

im-projekt@im-projekt.cz
www.im-projekt.cz

IČO: 276 89 328
DIČ: CZ27689328
bankovní spojení: 2374640001/5500
banka: Raiffeisenbank, a.s.

Společnost je zapsaná v obchodním rejstříku vedeném Krajským soudem v Brně, oddíl C, vložka 52262.

**ZÁPIS Z VÝROBNÍHO VÝBORU KONANÉHO DNE 12.5.2020 V ZASEDACÍ MÍSTNOSTI
BUDOVY OÚ SRBSKO**

Přítomni:

- Viz prezenční listina, která je přílohou tohoto záznamu.

Bylo projednáno:

1. Projektant přítomné seznámil s návrhem odevzdané pracovní verze předmětné stavby spolu se zapracovanými změnami oproti smluveným závěrům z 1.VV.
2. Silnice II/116 v úseku od OÚ (rozmezí parcel KN st. 30 a st. 27 KÚ Srbsko u Karlštejna (okres Beroun); 752983) za sjezd na KN st. 10 za křižovatkou silnic II/116 / III/11614 a silnice III/11614 v úseku od křižovatky silnic II/116 a III/11614 po konec úpravy (náves U Lípy) budou ohraničeny kamenným obrubníkem s výškou odrazné hrany 100mm. Povrch chodníků bude navržen z žulových odseků tl. 60mm a povrch sjezdů bude navržen z kamenných žulových kostek tl. 80mm. Nájezdový obrubník bude navržen výšky 20mm.
3. Zbylé úseky silnic II/116 a III/11614 budou ohraničeny betonovým silničním obrubníkem s výškou odrazné hrany 150mm. Nájezdový obrubník bude navržen výšky 20mm.
4. Bude zrušen sjezd na parcelu KN st. 27, resp. st. 249 (OÚ), na jehož místě budou navržena další parkovací stání.
5. Obecně budou zohledněny architektonické návrhy prostorů před OÚ a u Kapličky.
6. Rozšíření chodníku na ul. Za Vodou za kolmými parkovacími stáními bude řešeno v rámci navazující stavby „Parkoviště u nádraží, Srbsko“, na kterou již bylo vydáno stavební povolení. Nově navržené vedení VO v těchto místech bude provedeno přeskládáním stávajícího povrchu chodníku v rámci předmětné stavby.
7. Chybějící úsek chodníku na ul. Za Vodou u železničního přejezdu P277 bude řešen v rámci navazující stavby „Optimalizace trati Karlštejn (mimo) - Beroun (mimo)“.
8. Asfaltobetonový povrch silnic II/116 a III/11614 nebude navržen s protihlukovými účinky.
9. Svody ze střech sousedních nemovitostí, které jsou vyvedeny na povrch bez zatrubnění, budou navrženy zaústit do nové či stávající dešťové kanalizace v rámci SO 103, resp. 104.
10. Projektant prověří možnost návrhu zárodku nové dešťové kanalizace s ukončením revizní šachtou do MK ul. Ke Studni a využití (obnovy) stávající trasy dešťové kanalizace od ul. Za Vodou mezi domy na adresách Za Vodou 120 a 203 k řece Berounce.
11. Upravená objektová skladba projektové dokumentace je následující:
 - SO 101 - Silnice II/116 a III/11614
 - SO 102 - Silnice III/11614
 - SO 103 - Veřejný prostor - ul. Svatojanská, V Chaloupkách a náves U Lípy
 - SO 104 - Veřejný prostor - ul. Za Vodou
 - SO 201 - Most ev.č. 116-015
 - SO 301 - Dešťová kanalizace
 - SO 401 - Veřejné osvětlení
 - SO 501 - Přeložka STL plynovodu
12. Zástupci KSÚS SK přislíbili projektantovi zaslání ceníku odkupu nepotřebného materiálu.
13. Zástupci obce Srbsko přislíbili projektantovi zaslání podkladu průběhu katodické ochrany Srbecké lávky, architektonických návrhů prostorů před OÚ a u Kapličky, projektové dokumentace veřejného osvětlení od OÚ na konec obce ve směru na Beroun a dokumentace sondy stávající dešťové kanalizace před penzionem U Kapličky.
14. Technické řešení stavby bylo přítomnými odsouhlaseno.
15. Po skončení výrobního výboru byla provedena rekognoskace stávající dešťové kanalizace.
16. Koncept DÚR bude zpracován na základě průběžného odsouhlasení pracovních verzí a dílčích

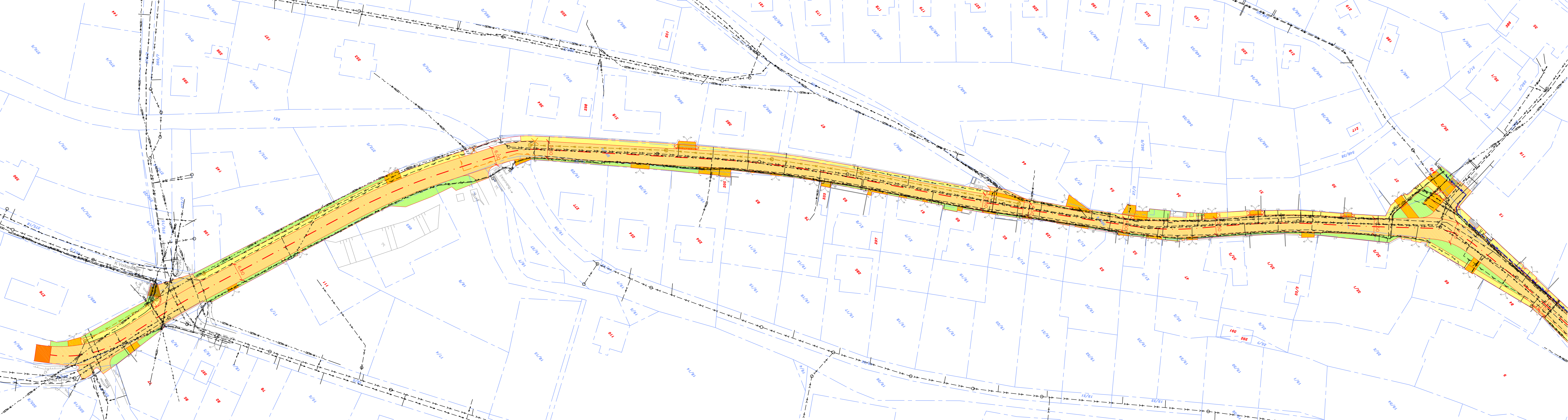
ZÁPIS Z VÝROBNÍHO VÝBORU KONANÉHO DNE 12.5.2020 V ZASEDACÍ MÍSTNOSTI
BUDOVY OÚ SRBSKO

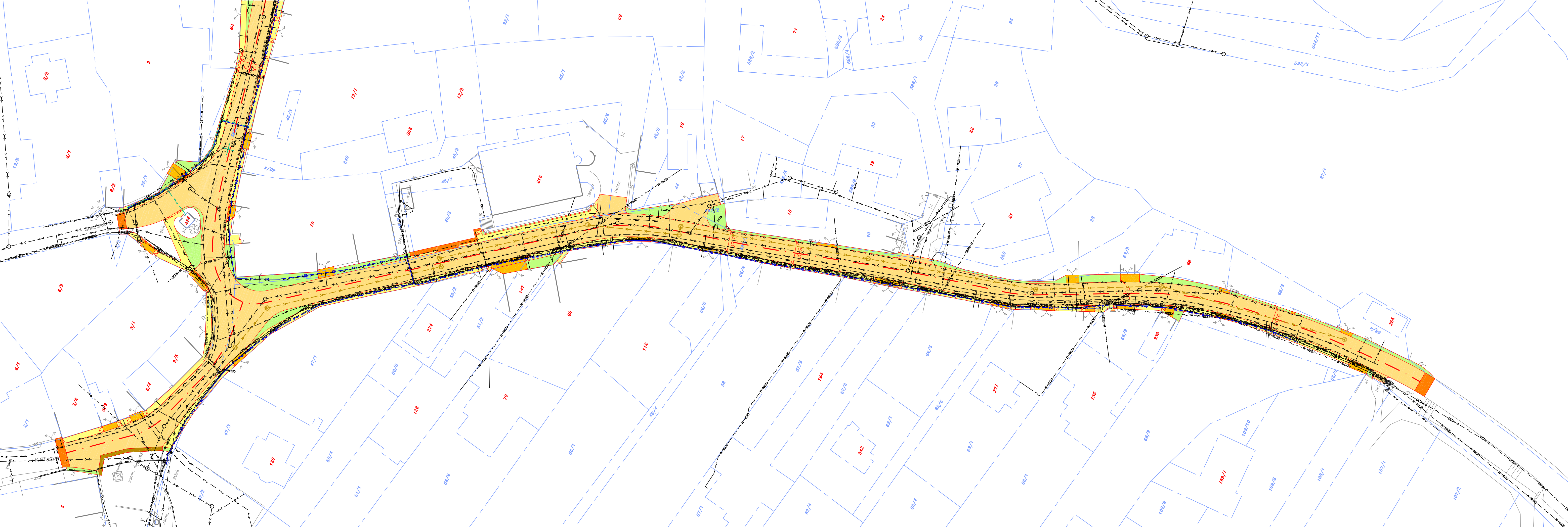
návrhů. Takto odsouhlasené pracovní verze a dílčí návrhy zpracované do konceptu budou již závazné a požadavek na jejich změnu bude chápán jako změna rozsahu zadání. Přítomní jsou si vědomi důsledků odsouhlasení dílčích kroků při zpracování DÚR.

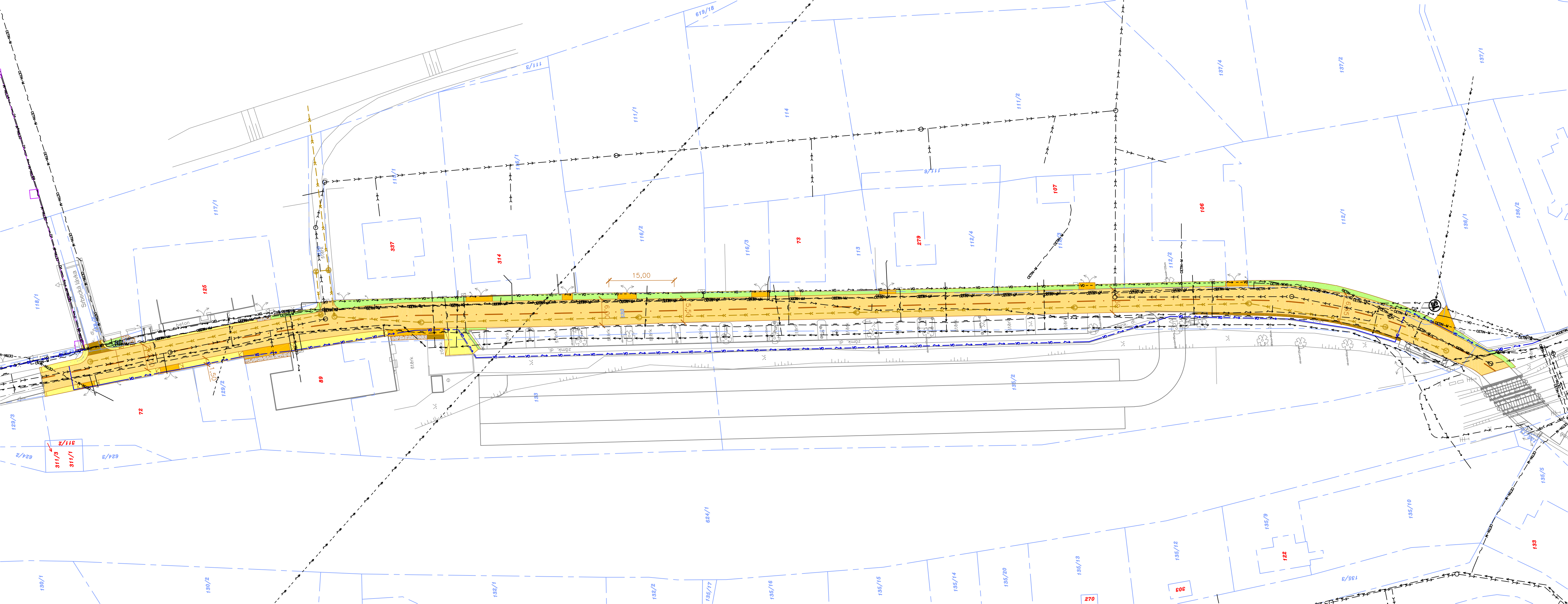
17. Seznam příloh:

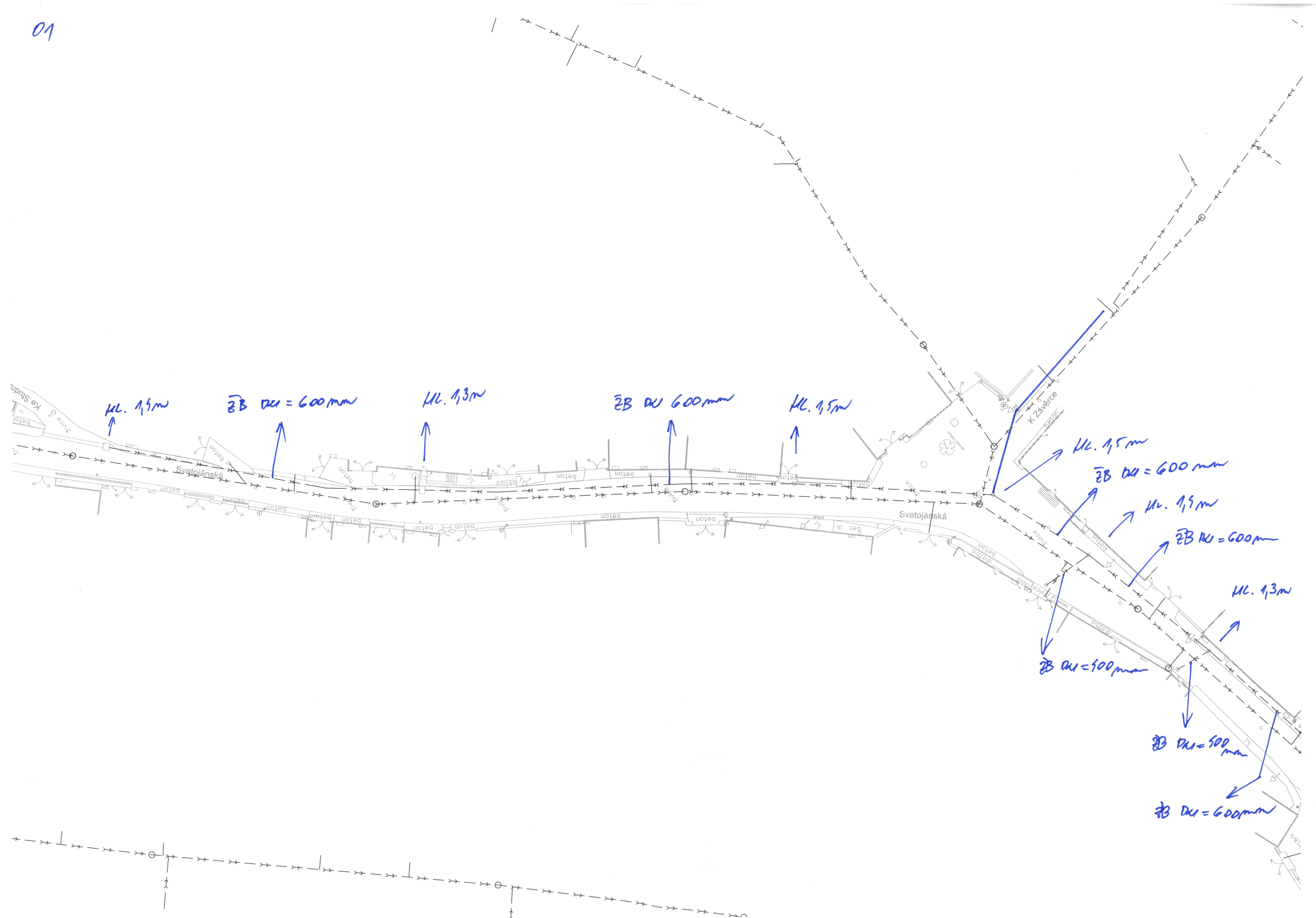
- Příloha 01.01 - Situace pozemní komunikace - Silnice II/362 a III/11614 - Část 1
- Příloha 01.02 - Situace pozemní komunikace - Silnice II/362 a III/11614 - Část 2
- Příloha 01.03 - Situace pozemní komunikace - Silnice III/11614
- Příloha 02.01 - Dešťová kanalizace - Část 1
- Příloha 02.02 - Dešťová kanalizace - Část 2
- Příloha 02.03 - Dešťová kanalizace - Část 3

Zápis z jednání provedl Ing. Miroslav Tobek a s přítomnými odsouhlasil dne 22.5.2020.

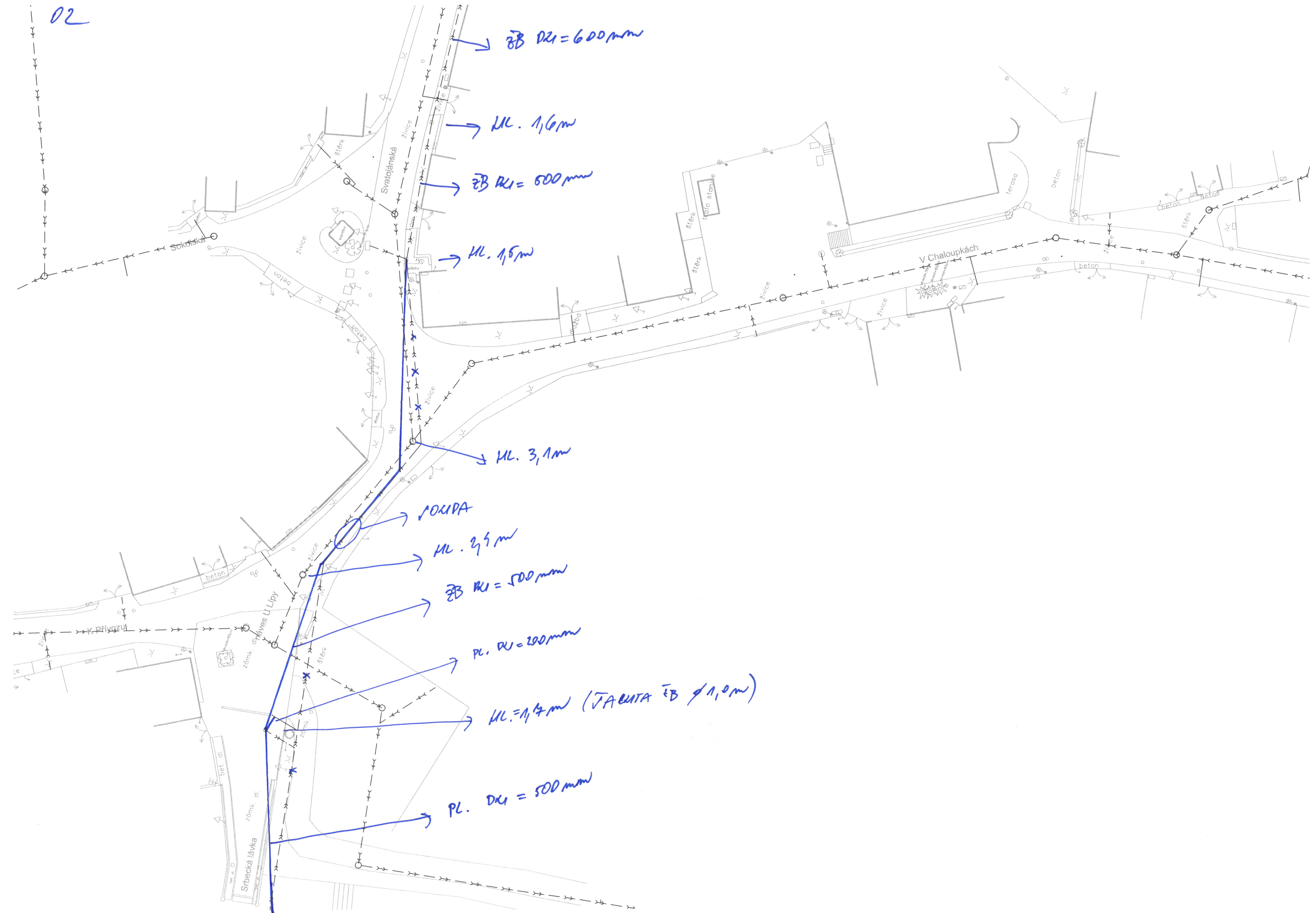








02



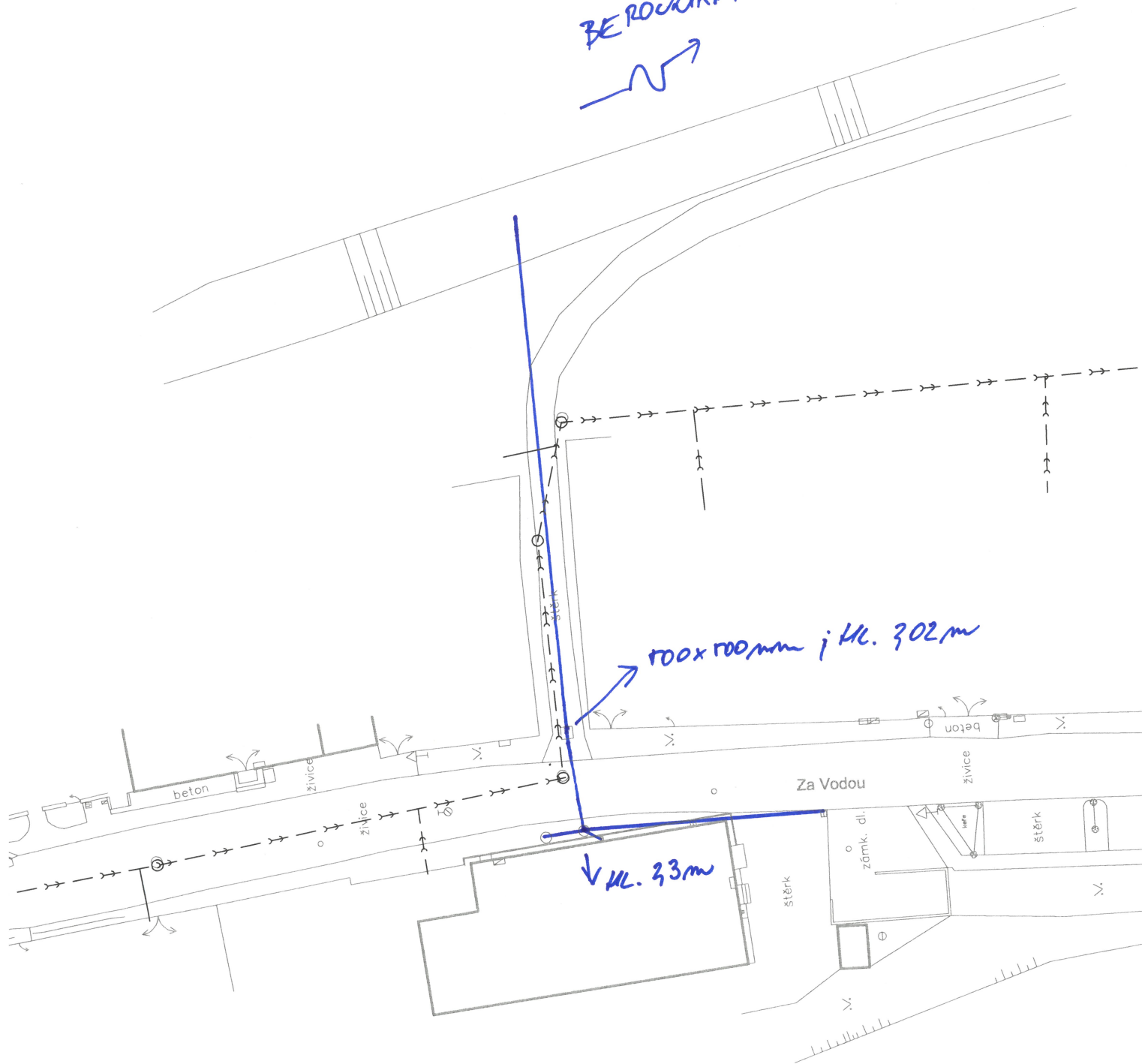
03

BEROUKKA



100x100 mm ; Hl. 302 m

↓ Hl. 33 m



**PROJEKT**

PREZENČNÍ LISTINA

Z jednání konaného dne 11.5.2020 v prostorách 00 PRZPŁOve věci 11/116 a 11/11614 PRZPŁO, PŁYTA 4Zak.čís.: 19676

JMÉNO	ORGANIZACE FIRMA	TELEFON	e-mail	PODPIS
KAREL MUTAŁ	KSVS SK	423 500 384	karel.motaš@kvs.cz	
Pavel SPAČEK	KSVL Str. kn.	729 118 323	pavel.spacek@kvs.cz	
JAROSLAV BASTL	OBEC SRBKO	724 178 164	bastl@obox.cz	
KLÁRA BISKUPOVÁ		724 786 441	ow.alslo @swocdiu	
MARTIN VAŇA	IM-PROJEKT	533 446 080 777 1969 70	MARTIN.VAŇA@ IM-PROJEKT.CZ	
MIROSLAV TOBEK	IM-PROJEKT	533 556 082 445 517 377	MIROSLAV.TOBEC @IM-PROJEKT.CZ	
MARTIN MEJZLIK	IM-PROJEKT	533 446 082 605 191 101	MARTIN.MEJZLIK@ IM-PROJEKT.CZ	

IM-Projekt,
Inženýrské a mostní konstrukce, s.r.o.
Sídlo společnosti : Vodní 1, 602 00 BRNO
Provozovna : Družby 339, 530 09 PARDUBICE
Korespondenční adresa : Vodní 1, 602 00 BRNO
tel : 533 446 080-2
fax: 533 446 089

im-projekt@im-projekt.cz
www.im-projekt.cz

IČO: 276 89 328
DIČ: CZ27689328
bankovní spojení: 2374640001/5500
banka: Raiffeisenbank, a.s.

Společnost je zapsaná v obchodním rejstříku vedeném Krajským soudem v Brně, oddíl C, vložka 52262.